

Spis treści

1. Opis techniczny	
2. Obliczenia	
3. Rysunki:	
- Plan instalacji oświetlenia - parter	PW-E-01
- „ „ „ - piętro	PW-E-02
- „ „ siły i gniazd wtyczkowych - parter	PW-E-03
- „ „ „ „ - piętro	PW-E-04
- „ „ „ „fotowoltaiki i odgromowej – dach	PW-E-05
- „ „ uziomu fundamentowego	PW-E-06
- Plan sieci zewnętrznych i oświetlenia terenu	PW-E-07
- Plan instalacji – magazyn	PW-E-08
- „ „ odgromowej – magazyn	PW-E-09
- „ „ - wieża ćwiczeń	PW-E-10
- „ „ odgromowej – wieża ćwiczeń	PW-E-11
- Rozdzielnica główna RG – schemat	PW-E-12
- Tablica parteru T1 – schemat	PW-E-13
- „ „ piętra T2 - „	PW-E-14
- „ „ sprężarkowni TSP schemat	PW-E-15
- „ „ TUPS1 – schemat	PW-E-16
- „ „ węzła TWE – schemat	PW-E-17
- „ „ oświetlenia zewnętrznego TOZ – schemat	PW-E-18
- „ „ sterowania oświetleniem TSO – schemat	PW-E-19
- „ „ garażu TGAR – schemat	PW-E-20
- „ „ pralni TP – schemat	PW-E-21
- „ „ sali OGNIK TO – schemat	PW-E-22
- „ „ TUPS2 – schemat	PW-E-23
- „ „ magazynu TM – schemat	PW-E-24
- „ „ wieży ćwiczeń TW – schemat	PW-E-25
- Rozdzielnica wentylacji RW – schemat	PW-E-26

1. Opis techniczny

1.1. Podstawa opracowania

Podstawą wykonania projektu były:

- zlecenie Inwestora
- podkłady budowlane
- wytyczne branży wentylacyjno-grzewczej oraz instalacji sanitarnych
- wytyczne branży instalacji teletechnicznych
- wytyczne Inwestora
- warunki przyłączenia nr. WP/039675/2021/O01R02 z dnia 21.04.2021 zapewniające dostawę energii elektrycznej
- obowiązujące normy i przepisy

Uwaga:

Wszystkie podane w niniejszej dokumentacji nazwy i typy wraz z nazwami producentów urządzeń i materiałów zostały przyjęte w celu określenia ich parametrów technicznych i standardów i należy traktować je jako przykładowe - ze względu na zasady ustawy Prawo Zamówień Publicznych, a zwłaszcza art. 29 do 31. Wynika z niego prawo projektanta do skróconego podania charakterystyk technicznych poprzez podanie symbolu handlowego, co wcale nie oznacza konkretnego producenta wyrobu. Dopuszcza się możliwość zastosowania rozwiązań równoważnych do proponowanych w projekcie wykonawczym pod warunkiem zachowania standardów jakościowych i sprzętowych. Proponowane rozwiązania techniczne zostały przyjęte aby były podstawą wykonania rzetelnego kosztorysu i oferty. W przypadku zmiany elementów systemu lub całego systemu należy zwrócić uwagę na kompatybilność elementów i założenia działania systemów.

1.2. Przedmiot i zakres projektu

Przedmiotem projektu są instalacje elektryczne silnoprądowe Komendy Powiatowej Państwowej Straży Pożarnej w Bolesławcu.

W zakres projektu wchodzi:

- instalacje oświetlenia wewnętrznego i zewnętrznego
- instalacja gniazd wtyczkowych ogólnych i komputerowych
- instalacja siły
- instalacja fotowoltaiki
- instalacja odgromowa i połączeń wyrównawczych
- rozdzielnica główna i tablice piętrowe
- wewnętrzne linie zasilające
- agregat prądotwórczy
- zasilające linie kablowe nn
- UPSy

Dokumentację wykonano w stadium projektu wykonawczego.

1.3. Zasilanie

a) zasilanie podstawowe

Zgodnie z warunkami przyłączenia TAURON Dystrybucja obiekt będzie zasilany z ze złącza kablowo-pomiarowego zlokalizowanego na terenie Inwestora. Moc przyłączeniowa wynosi 160kW.

Od złącza kablowego do rozdzielnicy głównej RG będzie ułożony kabel YKY 4x240. W budynku kabel należy ułożyć do rozdzielni w rurze osłonowej pod posadzką. Kabel układać zgodnie z normą kablową PN-76/05121.

b) zasilanie rezerwowe

Jako zasilanie rezerwowe przewiduje się zasilanie z agregatu prądotwórczego o mocy 125kVA usytuowanego pod wiatą na zewnątrz budynku. Agregat nie będzie pokrywał całości mocy zapotrzebowanej przez obiekt. Przy zadziałaniu układu SZR zostanie wyłączona rozdzielnica wentylacji RW, tablica pralni TP, z której są zasilane większe odbiorniki oraz sauna. Klimatyzacja pomieszczeń serwerowni, monitoringu oraz rozdzielni nie będzie wyłączana w czasie pracy agregatu.

Agregat będzie posiadał układ samoczynnego rozruchu, który uruchomi go automatycznie w przypadku zaniku napięcia w kablu zasilania podstawowego z możliwością uruchamiania ręcznego. Agregat winien być wyposażony w elektroniczną regulację napięcia oraz elektroniczny panel sterowania. Prądnica agregatu winna być napędzana silnikiem wysokoprężnym. Agregat przewidziany i skonstruowany do pracy ciągłej 24 godziny na dobę z możliwością przeciążenia do 10% w ciągu 1minuty na każde 12 godzin pracy. Tłumik wydechu o podwyższonej tłumienności oraz instalacja spalinowa dostosowana do parametrów silnika. Minimalny czas pracy ciągłej z wewnętrznego zbiornika paliwa bez potrzeby jego uzupełniania przy 100% obciążeniu w trybie pracy ciągłej winien wynosić co najmniej 10 godzin, System winien zapewnić pełną gotowość rozruchu silnika w każdym momencie, w tym szczególnie winien automatycznie utrzymywać prawidłowy stan naładowania baterii oraz temperatury silnika. Rama agregatu oraz system wydechowy muszą mieć układ tłumienia drgań. Agregat winien posiadać możliwość podpięcia zewnętrznego, przewoźnego agregatu na wypadek awarii.

Zaznacza się, że w przypadku wyłączenia rozdzielnicy RG jej wyłącznikiem głównym dla celów konserwacji lub w przypadku pożaru, styk blokujący tego wyłącznika uniemożliwi uruchomienie agregatu.

Układ SZR typu „sieć-agregat” dowolnego producenta winien posiadać mechaniczną blokadę wyłączników uniemożliwiającą podanie napięcia z agregatu na sieć zasilającą.

Zasilanie rezerwowe rozdzielnicy RG zaprojektowano kablem YKY 5x 150 ułożonym od tablicy TA agregatu do rozdzielnicy RG.

Miedzy układem SZR w rozdzielnicy RG a tablicą agregatu należy ułożyć kabel sterowniczy YKSY 10x1,5 oraz kabel YKY 3x4 razem z kablem zasilającym.

Sygnalizację zasilania z agregatu oraz obecności napięcia zasilania podstawowego należy doprowadzić przewodem N2XH 5x1,5 do stanowiska kierowania.

Agregat winien posiadać obudowę dźwiękochłonną.

Standard wykonania agregatu nie niższy niż firmy FOGO lub SILCO.

Na czas rozruchu agregatu prądotwórczego zaprojektowano dwa UPSy z których pierwszy będzie podtrzymywał zasilanie serwerowni oraz zasilanie wszystkich obwodów stanowiska kierowania, stacji radiowych, zasilaczy DWA oraz oświetlenia stanowiska kierowania. Przyjęto UPS1 o mocy 30kVA z wyjściem trójfazowym o czasie podtrzymania 5 minut z wbudowanymi akumulatorami oraz układem BY-PASS zewnętrznym. Obwody zasilane z UPS1 zabezpieczono na osobnej tablicy TUPS1 zlokalizowanej wraz z UPS1 w serwerowni. Standard wykonania UPS1 jak firm SOCOMEC lub ETA-Poznań. Sygnalizację pracy UPS1 doprowadzić przewodem N2XH 5x1,5 do stanowiska kierowania. Przewód zakończyć dwiema lampkami sygnalizacyjnymi.

Drugi UPS2 przewidziano do zasilenia gniazd zasilających komputery w pomieszczeniach biurowych oraz drobne odbiorniki z instalacji teletechnicznych. Przyjęto UPS2 o takich samych parametrach jak UPS1. Obwody z niego zasilane zabezpieczono na tablicy TUPS2 zlokalizowanej wraz z UPSem w pomieszczeniu rozdzielnicz głównej.

1.4. Instalacja oświetlenia wewnętrznego

a) oświetlenie podstawowe

Doboru ilości opraw oświetleniowych w poszczególnych pomieszczeniach dokonała branża architektoniczna, W projekcie przyjęto oprawy ze źródłami światła LED.

Dopuszcza się zastosowanie opraw dowolnego dostawcy pod warunkiem zachowania parametrów technicznych opraw przyjętych w projekcie.

Wielkości średnich natężeń oświetlenia przyjęto zgodnie z aktualną normą oświetleniową. Wynoszą one np. dla pomieszczeń biurowych 500lx, dla pomieszczeń socjalnych 200lx, dla komunikacji 100lx.

Wydruki obliczeń z krzywymi izoluksów znajdują się w egzemplarzu archiwalnym.

Włączanie oświetlenia w sypialniach drużyn alarmowych zaprojektowano z dwóch miejsc – lokalnie oraz z tablicy TSO w pomieszczeniu kierowania. Dodatkowo z tej tablicy można włączyć oświetlenie w korytarzu oraz w garażu a także oświetlenie nocne przewidziane w garażu i korytarzu jak również oświetlenie placów manewrowych.

Na tablicy TSO zaprojektowano sygnalizację wskazującą w których sypialniach oświetlenie jest w danym momencie włączone. Oświetlenie to włączane lokalnie należy traktować jako podstawowe natomiast włączane centralnie z pomieszczenia kierowania jako alarmowe.

Na korytarzu parteru oraz w garażu wydzielono część opraw jako oświetlenie nocne.

Instalację oświetleniową wykonać przewodami N2XH 3x1,5 (N2XH4x1,5) układanymi w korytkach i w tynku. Korytka na parterze i na piętrze układać po prawej stronie korytarza. Po lewej przewidziano korytka instalacji teletechnicznych.

Oświetlenie wiatrołapu oraz niektórych pomieszczeń przejściowych będzie włączane mikrofalowymi czujnikami ruchu.

Oświetlenie pomieszczenia kierowania zasilono z UPS1.

b) oświetlenie awaryjne

W projektowanym budynku zostanie zastosowane awaryjne oświetlenie ewakuacyjne przede wszystkim na drogach ewakuacyjnych oświetlonych wyłącznie światłem sztucznym, zgodnie z PN-EN1838 „Zastosowanie oświetlenia. Oświetlenie awaryjne”.

Oprawy oświetlenia ewakuacyjnego będą umieszczone co najmniej 2m nad posadzką. Natężenie oświetlenia na posadzce wzdłuż środkowej linii dróg ewakuacyjnych będzie nie mniejsze niż 1 lx, a na centralnym pasie dróg obejmujących nie mniej niż połowę szerokości drogi, natężenie oświetlenia stanowić będzie co najmniej 50% podanej wartości. Dla urządzeń przeciwpożarowych i przycisków alarmowych znajdujących się poza drogami ewakuacyjnymi, natężenie oświetlenia na posadzce w obrębie 2m mierzonych w poziomie od tych urządzeń, wynosić będzie co najmniej 5 lx. W celu zapewnienia odpowiedniego natężenia oświetlenia oprawy oświetlenia ewakuacyjnego zostały rozmieszczone:

- przy każdych drzwiach wyjściowych przeznaczonych do wyjścia ewakuacyjnego
- w obrębie 2m mierzonych w poziomie schodów, tak by każdy stopień był oświetlony bezpośrednio
- w obrębie 2m mierzonych w poziomie od każdej zmiany poziomu

- przy wyjściach ewakuacyjnych i znakach bezpieczeństwa
- przy każdej zmianie kierunku
- przy każdym skrzyżowaniu korytarzy
- na zewnątrz i w pobliżu każdego wyjścia końcowego
- w obrębie 2m mierzonych w poziomie od każdego urządzenia przeciwpożarowego i przycisku alarmowego

Dodatkowo nad drzwiami ewakuacyjnymi umieszczone zostaną oprawy z piktogramami znaków ewakuacyjnych.

Oświetlenie ewakuacyjne będzie działać przez co najmniej 1 godzinę po zaniku oświetlenia podstawowego dzięki wbudowanym w oprawy własnym źródłom zasilania.

Oprawy oświetlenia ewakuacyjnego winny posiadać świadectwa dopuszczenia do użytkowania w ochronie przeciwpożarowej wydane przez CNBOP w Józefowie.

Lokalizacja opraw została przedstawiona na rzutach kondygnacji budynku.

Dopuszcza się zastosowanie opraw dowolnego dostawcy pod warunkiem zachowania rozwiązań przyjętych w projekcie.

Do opraw oznaczonych na planach literami AW instalację należy wykonać przewodami N2XH 3x1,5. Oprawy awaryjne zasilono z wydzielonych obwodów.

W projekcie przyjęto również oprawy oświetlenia awaryjnego-kierunkowego. Oprawy te, wskazujące kierunek ewakuacji, winny być przystosowane do pracy „na ciemno”, czyli świecić dopiero po zaniku napięcia. Należy je zasilć przewodami N2XH 3x1,5 z tych samych wydzielonych obwodów.

Zaznacza się, że oświetlenie awaryjne będzie konieczne tylko na krótki czas od zaniku napięcia do uruchomienia agregatu prądotwórczego.

Instalacje oświetleniową nad sufitami podwieszonymi układać w korytkach kablowych typu K, w ścianach G-K w rurkach PVC, do wyłączników w tynku.

Stosować osprzęt koloru białego, w sanitariatach i łazienkach oraz pomieszczeniach warsztatowych i w garażu uszczelniony.

1.5. Instalacja gniazd wtyczkowych

Instalację gniazd wtyczkowych wykonać przewodami N2XH 3x2,5 układanymi analogicznie do instalacji oświetlenia. Stosować osprzęt koloru białego dowolnego producenta. W pomieszczeniach warsztatowych, w węźle cieplnym i w garażu stosować gniazda natynkowe, podwójne, uszczelnione (IP55), w pozostałych pomieszczeniach gniazda podtynkowe, podwójne (dwa pojedyncze w ramce) z kołkiem ochronnym.

Wysokość montażu gniazd – 0,4m, w sanitariatach dla suszarek (IP55) oraz w kuchniach nad blatami roboczymi – 1,2m, w garażu i myjni na wysokości 1,8m, w warsztacie na wysokości 1,1m. Część gniazd należy umieścić w puszkach podłogowych przyjętych w projekcie instalacji teletechnicznych. Rozmieszczenie gniazd w aneksach kuchennych pokazano w projekcie architektonicznym

Z osobnej tablicy TUPS2 zasilono gniazda służące do zasilania stanowisk komputerowych.

Dla każdego stanowiska należy zastosować gniazdo potrójne (trzy pojedyncze w ramce).

Wciągarki węży strażackich zasilono poprzez gniazda wtyczkowe.

1.6. Instalacja siły

a) instalacja wentylacji i klimatyzacji

Instalacja ta obejmuje zasilanie szafek sterowniczych central wentylacyjnych, jednostek zewnętrznych klimatyzatorów, agregatów do central oraz wentylatorów dachowych kanałowych i łazienkowych

Zasilanie wentylatorów wyciągowych na dachu zblokowanych z pracą central należy wykonać przewodami YnKY 3x1,5 wyprowadzonymi z szafek sterowniczych odpowiednich central gdzie będą zabezpieczone. Przy wentylatorach na dachu należy zamontować wyłączniki serwisowe.

Wentylatory będą sterowane i zabezpieczone w szafkach sterowniczych central.

W projekcie uwzględniono zasilanie wentylatorów odciągów spalin. Ich zasilanie należy doprowadzić do szafek sterowniczych odsysaczy spalin znajdujących się w garażu, natomiast wentylatory na dachu zasilić z szafek kablami N2XH 5x2,5. Wentylator zostanie uruchomiony automatycznie po podłączeniu węża odsysacza do rury wydechowej.

Instalacje wewnątrz należy wykonać przewodami N2XH, na dachu kablami YnKY.

Wentylacja i klimatyzacja pomieszczeń serwerowni, monitoringu, rozdzielni oraz łączności będzie zasilana bezpośrednio z rozdzielnicy głównej RG z pominięciem rozdzielnicy wentylacji RW.

b) instalacja napędów bram garażowych

Bramy garażowe zasilono z dwóch osobnych obwodów przewodami N2XH 5x2,5.

Każda brama posiada swoją tablicę sterowniczą, która pozwala na jej lokalne sterowanie.

Zdalne sterowanie, z pomieszczenia kierowania przewidziano w projekcie instalacji teletechnicznych. Na słupku między bramami wewnątrz i na zewnątrz przewidziano sygnalizację ich otwarcia zieloną lampą oraz sygnalizację ich otwierania czerwoną lampą.

c) zasilanie pralek przemysłowych

Odbiorniki te zasilono przewodami N2XH bezpośrednio z tablicy TP. Będą one wyłączone w czasie pracy agregatu prądotwórczego.

d) odbiorniki jednofazowe

Większe odbiorniki jednofazowe zasilono osobnymi obwodami przewodami N2XH 3x2,5.

e) napęd bram wjazdowych i szlabanów

Bramy wjazdowe należy zasilić kablami YKY 3x4 ułożonym w ziemi. Takim samym pojedynczym kablem należy zasilić szafki sterownicze szlabanów. Bramy i szlabany będą sterowane pilotami.

f) sterowanie odbiorników siłowych

Centrale wentylacyjne będą sterowane z ich szafek sterowniczych. Sterowanie bram garażowych, jak wyżej podano, lokalnie lub z pomieszczenia kierowania oraz pilotami z samochodów.

Sterowanie wciągników węży strażackich kasetami sterowniczymi dostarczanyymi razem z urządzeniami. Konieczne będą dwie kasety – jedna na górze druga na dole.

Sterowanie bramami i szlabanami z pomieszczenia kierowania oraz z pilota kierowcy. Pilot dostarczany razem z urządzeniem.

g) aparaty grzewczo-wentylacyjne

Aparaty grzewczo-wentylacyjne (nagrzewnice) w garażu straży i myjni będą zasilane z wydzielonego obwodu przewodem N2XH 3x2,5 wyprowadzonym z tablicy TGAR i sterowane termostatami dostarczanyymi wraz z nimi.

h) zasilanie rolet i żaluzji

Rolety należy zasilć przewodami N2XH 3x2,5. Ich włączanie indywidualne wyłącznikami roletowymi lub pilotami.

i) zasilanie spawarki

Zasilanie spawarki zaprojektowano przewodem N2XH 5x6 co pozwala na podłączenie spawarki o mocy 15kW. W przypadku zastosowania spawarki o mniejszej mocy zasilanej trójfazowo należy zmniejszyć zabezpieczenie obwodu zgodnie z jej kartą katalogową. Analogicznie należy postąpić w przypadku małej spawarki zasilanej jednofazowo.

1.7. Instalacja oświetlenia zewnętrznego

Oświetlenie zewnętrzne obliczono programem komputerowym DIALUX.

Oświetlenie placów manewrowych przy budynku zaprojektowano oprawami umieszczonymi pod daszkami ze źródłami LED. Dopuszcza się zastosowanie opraw oświetleniowych dowolnych dostawców pod warunkiem zachowania parametrów technicznych opraw przyjętych w projekcie. Będzie ono włączane lokalnie w garażu oraz na stanowisku kierowania z tablicy TSO. Oświetlenie terenu zaprojektowano oprawami montowanymi na słupach oświetleniowych o wysokości 6 i 9 m. Oświetlenie to będzie włączane automatycznie zegarem czasu astronomicznego z możliwością wyłączenia ze stanowiska kierowania oraz z garażu. Oprawy na magazynie będą włączane czujnikami ruchu.

Oświetlenie boiska zaprojektowano naświetlaczami projektorowymi montowanymi na słupach oświetleniowych o wysokości 9 m.

Oświetlenie boiska będzie włączane wyłącznikiem instalacyjnym zlokalizowanym obok tablicy TOZ (dopuszcza się inną lokalizację tego wyłącznika np. na stanowisku kierowania).

Instalację do opraw na boisku należy wykonać kablem YKY 5x4 do opraw w terenie kablami YKY 3x6 układanymi w ziemi na głębokości 0,6m.

Słupy oświetleniowe i przynależne do nich fundamenty dowolnego producenta. Zaleca się słupy firmy ELMONTER –Zagórow lub ELMONT-Rzeszów.

Oświetlenie zewnętrzne podzielono na 6 obwodów: boisko, 3 obwody oświetlenia terenu oraz dwa obwody na oświetlenie placów manewrowych. Oświetlenie masztu flagowego będzie włączane programatorem czasu astronomicznego z tablicy garażu TGAR.

Oświetlenie iluminacyjne budynku będzie sterowane z tablic T1 i TGAR programatorami czasu astronomicznego. Zasilć je należy przewodami N2XH 3x1,5, oprawy w ziemi kablem YKY 3x1,5.

\. 1.8. Instalacja odgromowa

Instalację odgromową zaprojektowano dla II stopnia ochrony.

Zwody poziome niskie należy wykonać z drutu stalowego ocynkowanego o średnicy 8mm, przewody odprowadzające z taśmy stalowej ocynkowanej o wymiarach 25x4mm układanej pod izolacją ścian. W przypadku zachowania ciągłości metalicznej zbrojenia fundamentów (łączenie drutów przez spawanie) można wykorzystać je jako uziom fundamentowy. Jeśli ciągłość nie będzie zachowana należy wykonać uziom z taśmy stalowej czarnej o przekroju 30x4mm i zatopić go w betonie fundamentów łącząc z ich zbrojeniem. Złącza probiercze umieścić we wnękach z drzwiczkami z blachy nierdzewnej lub w studzienkach w ziemi. Do zwodów na dachu podłączyć opierzenia atyki, drabinki, balustrady. Do zwodów poziomych przyłączyć maszt i jego odciąg oraz

skrajne słupki linek asekuracyjnych. Urządzenia elektryczne, panele fotowoltaiczne na dachu chronić masztami odgromowymi o wysokości 3 i 5 m. Na maszcie antenowym ułożyć przewód odgromowy izolowany HVI o średnicy 19mm montowany na wspornikach o długości 1m podłączony na szczycie masztu do iglicy odgromowej. Ekrany kabli antenowych uziemić w miejscu wejścia do budynku.

1.9.Instalacja fotowoltaiki

Projektuje się instalacje fotowoltaiczne o mocy 49,95 kWp kWp na dachu Strażnicy PSP w Bolesławcu.

1.9a Podstawa opracowania i normy

PN-EN 62305-1 lub równoważna - Ochrona odgromowa obiektów budowlanych – wymagania ogólne

PN-80/B-02010/Az1 lub równoważna – Zmiana do PN-80/B-02010 z października 2006

PN-B-02011:1977/Az1 lub równoważna – Zmiana do PN-B-02011:1977 z lipca 2009

PN-HD 60364-7-712:2007 lub równoważna – Instalacje elektryczne w obiektach budowlanych - Część 7-712:Wymagania dotyczące specjalnych instalacji lub lokalizacji - Fotowoltaiczne (PV) układy zasilania;

PN-EN 61173:2002 lub równoważna- Ochrona przepięciowa fotowoltaicznych (PV) systemów wytwarzania mocy elektrycznej – Przewodnik;

PN – B – 02025:2001 lub równoważna - Obliczanie sezonowego zapotrzebowania na ciepło do ogrzewania budynków mieszkalnych;

PN-86/E-05003/01 lub równoważna - Ochrona odgromowa obiektów budowlanych – wymagania ogólne;

Eurokod 1 - PN-EN 1991-1-4 (wraz z późniejszymi zmianami) lub równoważna - Oddziaływania na konstrukcje. Oddziaływania ogólne. Oddziaływania wiatru – strefa klimatyczna dla Polski, kat terenu III i IV;

Eurokod 1 - PN-EN 1991-1-3 (wraz z późniejszymi zmianami) lub równoważna - Oddziaływania na konstrukcje. Oddziaływania ogólne. Obciążanie śniegiem – strefa klimatyczna dla Polski;

PN-80/B-02010/Az1 lub równoważna- Obciążenia w obliczeniach statycznych – Obciążenia Śniegiem;

PN-76/B-03420 lub równoważna: Wentylacja i klimatyzacja. Parametry obliczeniowe powietrza wewnętrznego w pomieszczeniach przeznaczonych do stałego przebywania ludzi. Uwzględniając II oraz III strefę klimatyczną Polski.

Definicje i pojęcia

Pojęcia związane wg normy PN-HD 60364-7-712 lub równoważnej:

- **Ogniwo PV** – najmniejszy element systemu PV, który wytwarza energię elektryczną w warunkach ekspozycji na światło takie jak promieniowanie słoneczne;

- **Moduł PV** – najmniejszy, w pełni chroniony przed wpływami środowiska zespół połączonych ze sobą ogniw PV;
 - **Kolektor PV** – mechanicznie i elektrycznie zintegrowany zespół modułów PV i innych niezbędnych elementów, które tworzą jednostkę zasilającą prądem stałym;
 - **Łańcuch PV** - obwód, w którym łączy się szeregowo moduły PV, w celu wytworzenia w kolektorze PV wymaganego napięcia wyjściowego;
 - **Skrzynka połączeniowa kolektora PV** – obudowa, w której wszystkie łańcuchy PV jakiegokolwiek kolektora PV są połączone elektrycznie i gdzie są umieszczone zabezpieczenia;
 - **Przewód główny DC systemu PV** – przewód solarny łączący skrzynkę połączeniową generatora PV z zaciskami DC inwertera PV;
 - **Falownik PV** – urządzenie, które przetwarza napięcie i prąd stały na napięcie i prąd przemienny;
 - **STC, Standard Test Conditions STC (Standard Test Conditions)** w skrócie: prostopadłe promieniowanie słońca o mocy 1000W na jeden m², przy temperaturze 25°C. Spektrum AM=1,5 (Air Mass), zgodnie z ASTM G173-03 oraz IEC 60904-3;
 - **NOCT (Nominal Operating Cell Temperature)** - jest zdefiniowane, jako temperatura osiągnięta przez pojedyncze ogniwo PV w układzie bez obciążenia odbiornikiem przy spełnieniu poniższych warunków:
 - promieniowanie na powierzchni Ogniwa PV = 800 W/m²
 - temperatura powietrza = 20°C
 - prędkość wiatru = 1 m/s
 - sposób montażu = niezastłonięta tylna część panelu
- Sprawność systemów solarnych ($\eta\%$)** - Stopień zamiany energii słonecznej na elektryczną mierzony jest w %. Wówczas moduł PV o sprawności np. 15% z powierzchni 1m² (jednego metra kwadratowego) w ciągu godziny wyprodukuje 150Wh energii elektrycznej, według międzynarodowego standardu STC (1000 W/m², temp. 25°C). W dni o słabszym nasłonecznieniu produkcja prądu będzie mniejsza. Różne technologie PV (monokrystaliczne, polikrystaliczne) charakteryzują się różną sprawnością. Moc znamionowa modułów np. 100 czy 200Wp wynika z ich powierzchni oraz pośrednio sprawności, która wynika z technologii produkcji PV.

1.9b Instalacja fotowoltaiczna -opis rozwiązań projektowych

Obiekt zostanie wyposażony w instalację fotowoltaiczną o łącznej mocy 49,95 kWp.

Przewiduje się podłączenie instalacji fotowoltaicznej do wewnętrznej instalacji elektrycznej obiektu. Energia zostanie wykorzystana na potrzeby własne budynku a nadwyżka energii zostanie wysłana do sieci. Schemat ideowy projektowanej instalacji fotowoltaicznej został przedstawiony na rysunku.

Instalację fotowoltaiczną stanowić będą:

- 111 modułów fotowoltaicznych monokrystalicznych;
- moduły fotowoltaiczne są montowane na konstrukcji inwazyjnej na dachu budynku,
- falownik fotowoltaiczny współpracuje z modułami fotowoltaicznymi;
- rozdzielnica fotowoltaiczna prądu przemiennego (RGPV AC 1 szt.) i prądu stałego(RGPV DC 2 szt.);
- wyposażenie rozdzielnic na potrzeby instalacji fotowoltaicznej;
- okablowanie prądu stałego (DC) i zmiennego (AC).

Moduły fotowoltaiczne

Na dachu planuje się zainstalowanie 111 szt. modułów fotowoltaicznych o wymiarze 2111x1046x30mm, BLEUSUN SOLAR MONO 450Wp Seria BSM450 w połączeniu z zaawansowaną technologią half-cut oferującą zalety wyższej mocy wyjściowej, zmniejszonej utraty rezystancji szeregowej i niższego ryzyka wystąpienia gorącego punktu. To wszystko, by spełnić wymagania klientów, którzy oczekują najlepszej jakości i wydajności. Obciążenie wiatrem do 3800 Pa a obciążenie śniegiem do 5400 Pa. Moduły posiadają dodatnią tolerancję mocy od 0 do +5 W.

- **Falownik fotowoltaiczny**

Zadaniem falowników fotowoltaicznych jest przekształcenie wygenerowanej energii przez moduły fotowoltaiczne na prąd przemienny oraz przekazanie jej do instalacji elektrycznej obiektu.

Falownik posiada wbudowany rozłącznik DC, umożliwiający pomiar izolacji po stronie DC oraz posiada zabezpieczenie przed odwrotną polaryzacją. Obudowa falownika posiada stopień ochrony minimum IP65. Falownik SOFAR wyposażony jest w manualny rozłącznik po stronie generatora DC na czas serwisu oraz system kontroli temperatury pracy elektroniki sterującej.

- **Rozdzielnica fotowoltaiczna RGPV AC**

W celu odbioru energii z projektowanej instalacji fotowoltaicznej oraz wprowadzenia jej do instalacji elektrycznej obiektu zostanie zamontowana zbiorcza rozdzielnica naścienna RGPV AC.

- **Ochronna przeciwprzepięciowa**

Usytuowanie urządzeń piorunochronnych zostało przedstawione w opracowaniu instalacji elektrycznych. Dla zabezpieczenia przeciwprzepięciowego falowników od strony AC zastosowano ochronę przeciwprzepięciową typu B+C 275 V, zabezpieczającą falownik fotowoltaiczny przed przepięciami w sieci elektroenergetycznej. Rozdzielnica główna będzie posiadać zainstalowany ogranicznik typu 1 lub 1+2. W celu zabezpieczenia strony DC instalacji zastosowano ochronę przeciwprzepięciową typu 1+2.

- **Okablowanie**

Wszelkie połączenia modułów fotowoltaicznych zaprojektowano z wykorzystaniem dedykowanych złączek dla instalacji solarnych typu MC4.

Okablowanie między poszczególnymi kolektorami PV (grupą/stringami modułów PV) a inwerterem zaprojektowano przy wykorzystaniu kabli solarnych o przekrojach 4 mm².

Między falownikiem a rozdzielnicą główną instalacji fotowoltaicznej (RGPV AC) oraz rozdzielnią główną RGnN zaprojektowano przewody miedziane o parametrach odpowiednio dobranych do mocy zainstalowanej instalacji fotowoltaicznej oraz poszczególnych falowników fotowoltaicznych. Przekrój zastosowanego przewodu został dobrany do warunków obciążenia długotrwałego oraz spadków napięć.

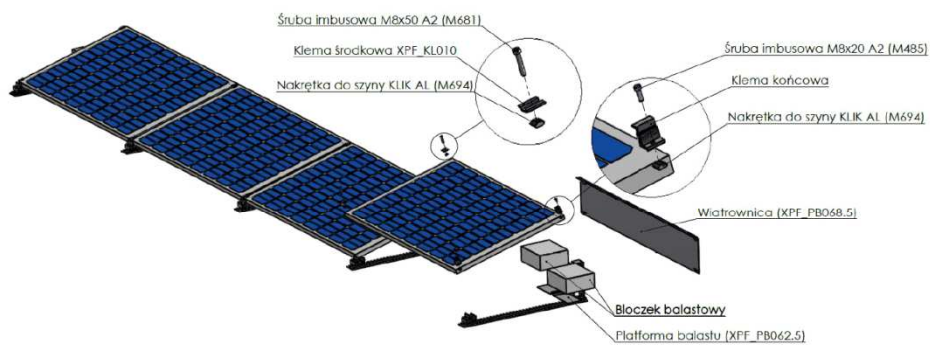
1.9c Konstrukcja

- **Konstrukcja systemowa dla montażu modułów dachowych**

Na dachu budynku zaprojektowano moduły fotowoltaiczne w układzie „typowym”, z uwzględnieniem dostępnego miejsca, geometrii budynku i innych towarzyszących elementów. Konstrukcja będzie zamontowana do stropu w sposób bezinwazyjny (bez naruszenia warstw stropowych).

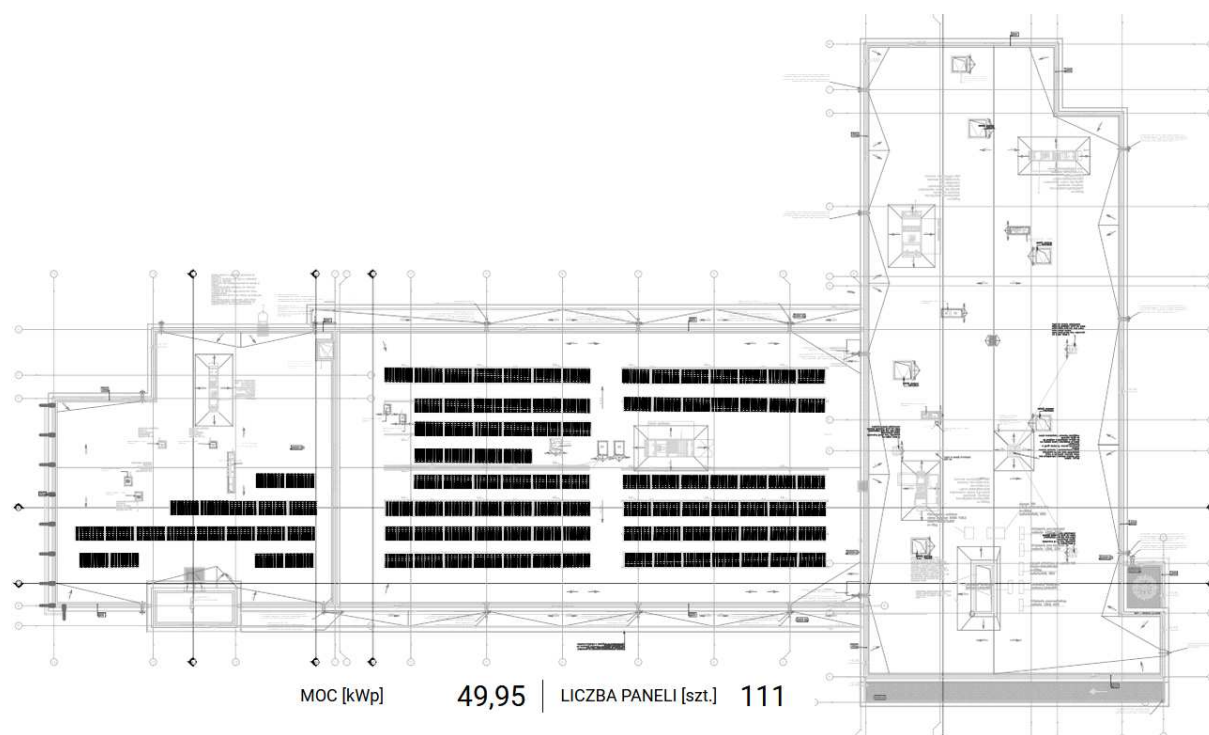


Rys. 1 Montaż mocowania dolnego (XPF_PB068.1) i górnego (Y_PB068.1) na szynie SMT L1100 (XPF_SM087)

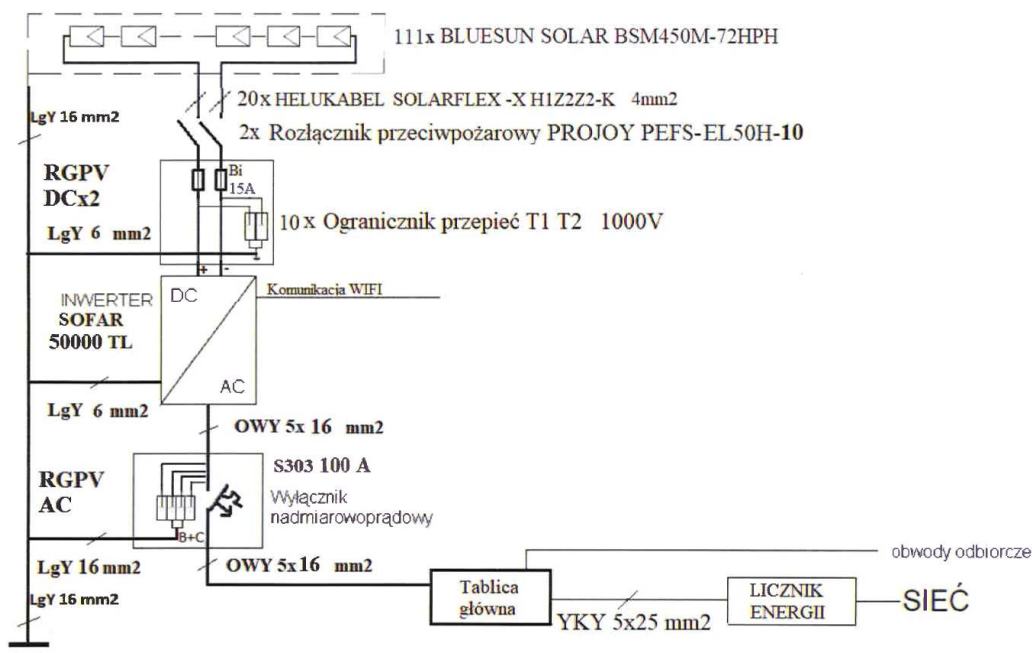


Rys. 2 Widok ogólny systemu PB-068 na szynie XPF_SM087

1.9d Instalacja fotowoltaiczna z modułami montowanymi w układzie kaskadowym



1.9e Schemat elektryczny



1.10. Rozdzielnica główna RG

Rozdzielnicę RG można wykonać zestawioną ze skrzynek typu Mi lub jako szafową. Na rozdzielnicy przewidziano układ SZR-400A dowolnego producenta typu „sieć-agregat” z blokadą mechaniczną, wyłącznik główny z wyzwalaczem wzrostowym i stykiem pomocniczym, ochronniki przepięciowe typu 1 + 2 oraz zabezpieczenia wzl. W polu zasilającym przewidziano przekładniki prądowe o przekładni 250/5A, które należy połączyć z analizatorem parametrów sieci dowolnego producenta. Do analizatora należy również doprowadzić przewody napięciowe.

Rozdzielnicę umieszczono w wydzielonym pomieszczeniu.

W polu zasilającym przewidziano w jednej fazie dodatkowy przekładnik prądowy o przekładni 250/5A, który będzie wykorzystany do kompensacji mocy biernej.

1.11. Tablice piętrowe

Tablice piętrowe zaprojektowano jako wnękowe. Rozdzielnicę RW zaprojektowano analogicznie do rozdzielnicy głównej tj. zestawioną ze skrzynek typu Mi.

Tablicę sprężarkowni TSP, tablicę węzła TWE, tablicę garażu TGAR oraz tablicę pralni TP zaprojektowano jako natynkowe o stopniu szczelności IP65.

1.12.Wewnętrzne linie zasilające

Włz zaprojektowano kablami typu N2XH oraz YnKY układanymi w korytkach nad sufitem podwieszonym lub pod tynkiem. Przekroje włz przyjęto z rezerwą na ewentualne zwiększenie obciążenia w przyszłości.

1.13.Zasilanie urządzeń teletechnicznych

Urządzenie teletechniczne oraz gniazda zasilające komputery zasilono z wydzielonych tablic TUPS1 i TUPS2 znajdujących się w pomieszczeniu serwerowni i pomieszczeniu rozdzielnic RG.

1.14.Zasilanie kabli grzewczych

Zasilanie kabli grzewczych w rurach spustowych zaprojektowano zgodnie z wytycznymi technologicznymi. Przewidziano w nich jeden regulator z czujnikami wilgotności i temperatury włączający równocześnie wszystkie kable poprzez stycznik. Zasilanie kabli grzewczych podzielono na 4 obwody zasilane kablami YKY 3x4.

1.15. Połączenia wyrównawcze

W pomieszczeniu rozdzielnic RG należy ułożyć główną szynę wyrównawczą, do której przyłączyć uziom instalacji odgromowej, punkt PE rozdzielnic RG oraz metalowe konstrukcje np. korytek kablowych.

Dodatkową szynę uziemiającą połączoną z uziomem instalacji odgromowej należy ułożyć w węźle cieplnym i i przyłączyć do niej wszystkie metalowe rurociągi i konstrukcje metalowe.

W łazienkach wyposażonych w natryski wykonać lokalne połączenia wyrównawcze przewodem LY 6.

Żyłę PE w kablach oświetlenia terenu uziemić na ostatnim słupie.

Razem z kablami oświetlenia terenu ułożyć taśmę stalową ocynkowaną o przekroju 30x4, którą połączyć z uziomem otokowym budynku.

Ekrany przewodów antenowych, przed wejściem do budynku, połączyć ze zwodami poziomymi instalacji odgromowej.

Posadzke w serwerowni uziemić.

1.16. Ochrona przeciwprzepięciowa

Zaprojektowano trzy stopnie ochrony. Pierwszy to odgromniki typu 1 + 2 na rozdzielnic RG, drugi typu 2 w tablicach piętowych oraz trzeci typu 3 w tablicach TUPS1 i TUPS2.

1.17. Przeciwpowozarowy wyłącznik prądu

Przy wejściu głównym do budynku zaprojektowano przycisk przeciwpowozarowego wyłącznika prądu odcinającego dopływ prądu do wszystkich obwodów. Przeciwpowozarowy wyłącznik prądu znajduje się w rozdzielni głównej wewnątrz budynku stanowiącej odrębną strefę powozarową, a kabel wewnątrz budynku doprowadzający zasilanie będzie ułożony w rurze osłonowej pod posadzką.. Odcięcie dopływu prądu przeciwpowozarowym wyłącznikiem nie spowoduje w budynku samoczynnego załączenia agregatu prądowórczego, którego załączenie będzie blokowane stykiem w wyłączniku przeciwpowozarowym.

Obok przycisku ppoz. w wiatrołapie należy umieścić przyciski wyłączające UPSy oraz wszystkie obwody z nich zasilane.

Przycisk ppoz. wyłącza również instalację fotowoltaiki.

1.18. Ochrona przeciwporażeniowa

Jako dodatkową ochronę przeciwporażeniową przewiduje się szybkie, samoczynne wyłączenie zasilania realizowane dla obwodów gniazd wtyczkowych i oświetlenia terenu wyłącznikami przeciwporażeniowymi a dla pozostałych wyłącznikami nadprądowymi. Skuteczność ochrony należy sprawdzić pomiarem przed oddaniem instalacji do użytku.

1.18. Kompensacja mocy biernej

Kompensacja mocy biernej, zgodnie z warunkami przyłączenia, winna być prowadzona do uzyskania $\text{tg } \varphi = 0,4$. W związku z trudnościami (mała dokładność) określenia wielkości baterii kondensatorów na etapie projektowania w projekcie przyjęto na rozdzielnicę RG bezpieczniki zabezpieczające odpływ do baterii oraz przekładnik prądowy do połączenia z automatycznym regulatorem w baterii. Wielkość wymaganej baterii kondensatorów należy ustalić w trakcie eksploatacji budynku mierząc pobieraną moc czynną i bierną w określonym czasie.

2. Obliczenia**2.1. Bilans mocy**

Pi kW	kz	Pz kW		
tablica T1		14	0,7	10
„ T2		19	0,7	13
„ TGAR		42	0,6	23
„ TUPS1		23	0,7	16
„ TUPS2		13	0,8	11
„ TSP		37	0,5	19
„ TP		38	0,6	23
„ TOZ		4	0,8	3
„ TWE		3	0,7	2
„ TM		3	0,8	2
„ TO		14	0,7	10
rozdzielnicza RW		74	0,6	44
splity		12	0,5	6
sauna		12	0,5	6
Razem:	308	śr. 0,61	188	

$$P_i = 308 \text{ kW}$$

$$P_m \text{ przy współczynniku jednoczesności } k_j = 0,8$$

$$P_m = P_z \times k_j = 188 \times 0,8 = 151 \text{ kW} < P_p = 160 \text{ kW}$$

$$I_m = 242 \text{ A} < 250 \text{ A (przedlicznikowe w złączu kablowym)}$$

2.2. Dobór kabli zasilających

a) zasilanie podstawowe

$$I_z = 242 \text{ A} \quad I_b = 250 \text{ A}$$

Dobrano kabel : YKY 4x240 $I_d = 297 \text{ A (D)}$

$$242 \text{ A} < 250 \text{ A} < 297 \text{ A}$$

400A<430A

b) zasilanie rezerwowe

$S = 125\text{kVA}$ $I_n = 180\text{A}$ $I_b = 200\text{A}$

Dobrano kabel YKY 5x150 $I_d = 230\text{A (D)}$

180A<200A<230A

320A<333A

2.3. Dobór wielkości agregatu prądotwórczego

Od mocy zapotrzebowanej odjęto moc zapotrzebowaną na wentylację (bez splitów), pralnię oraz saunę.

$P_a = 188 - 44 - 23 - 12 = 109\text{kW}$

$S_a = 109/0,9 = 121\text{kVA}$

Przyjęto agregat o mocy 125kVA z rezerwą 4kVA.

Standard wykonania Silco lub „Mielec”.

2.4.Dobór wielkości UPS1

wg TUPS1 $P_z = 16\text{kW}$

$S = 16/0,9 = 18\text{kVA}$

Dobrano UPS o mocy 30kVA z rezerwą 12kVA.

Standard wykonania SILCO lub ETA- Poznań.

Zgodnie z wytycznymi inwestora wielkość UPS przyjęto dwukrotnie większą niż wymagana .Zwiększa to trzykrotnie nominalny czas działania UPS tj do około 15 minut.

2.5.Dobór wielkości UPS2

wg TUPS2 $P_z = 11\text{kW}$

$S = 11/0,9 = 12\text{kVA}$

Dobrano UPS o mocy 30kVA z rezerwą 18kVA.

Obliczył:

mgr inż. W. Masełkowski